

多功能传真一体机

imageCLASS

MF b1 b0 d w

imageCLASS

MF b1 4 0 d n

入门指南

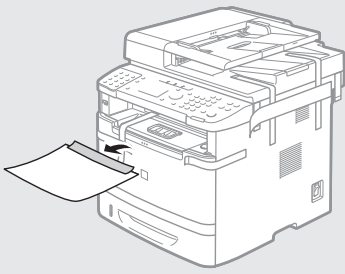
## 使用说明书

在使用本产品之前，请务必先仔细阅读本使用说明书。

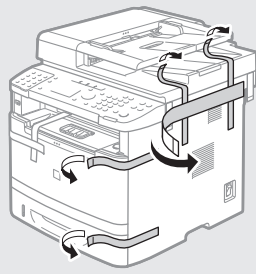
请务必保留备用。

请在充分理解内容的基础上，正确使用。

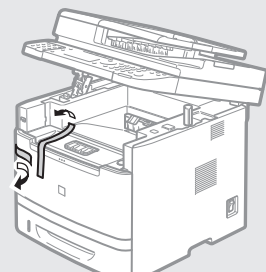
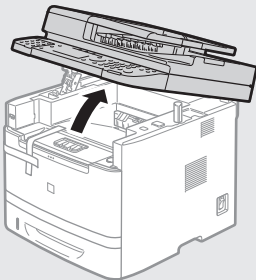
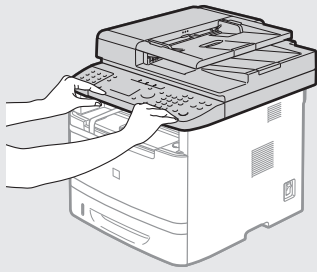
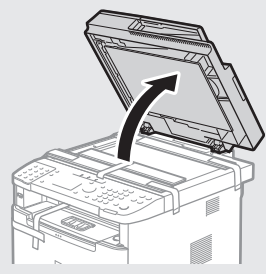




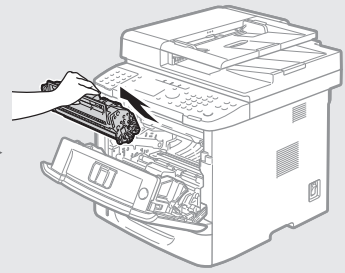
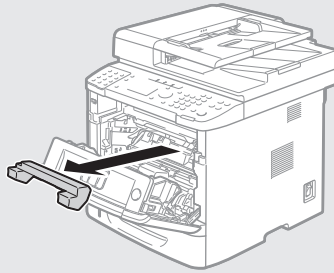
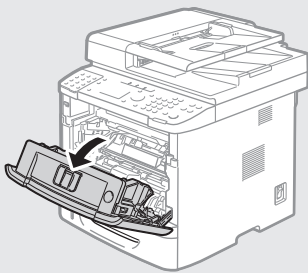
X 1



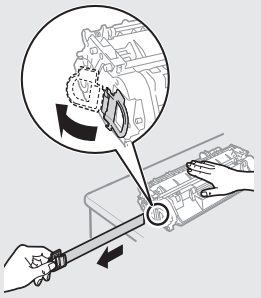
X 5



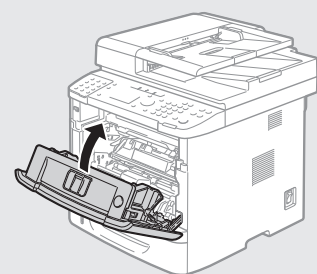
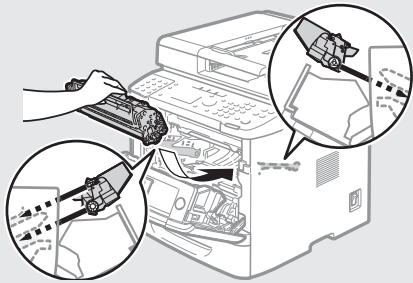
X 2

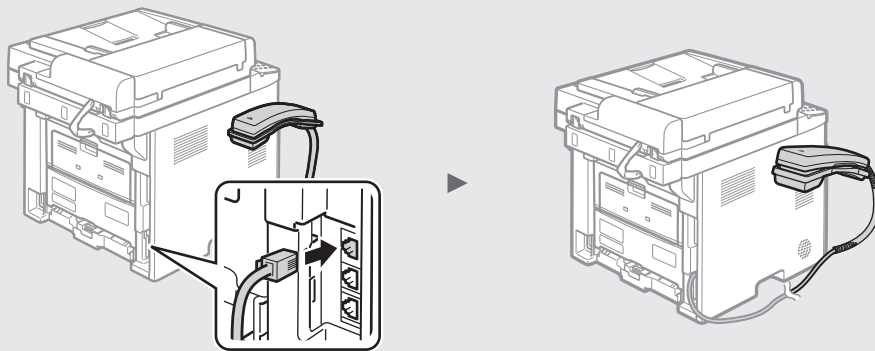
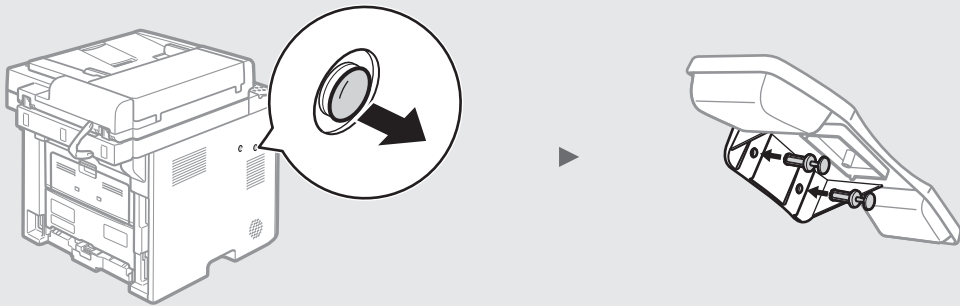
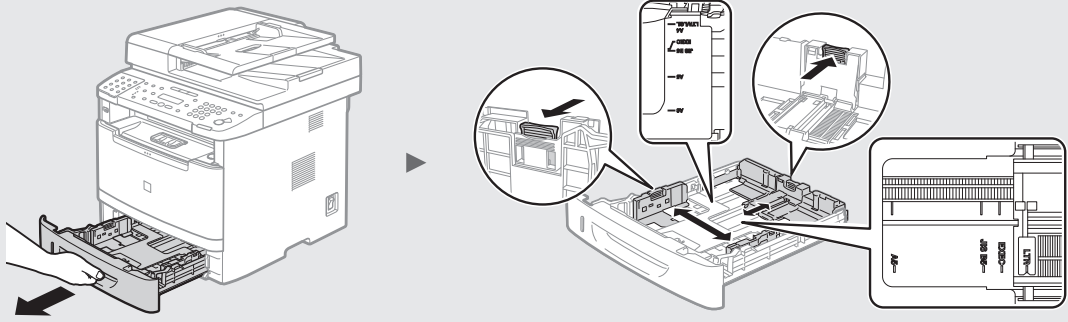


X 1

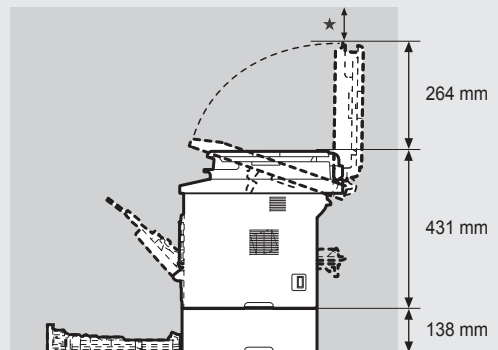
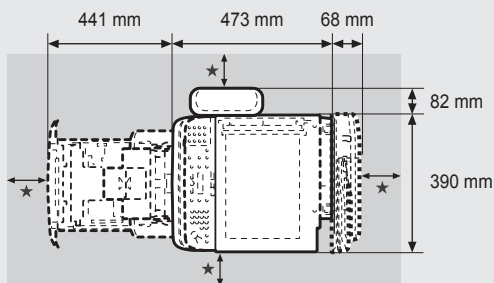


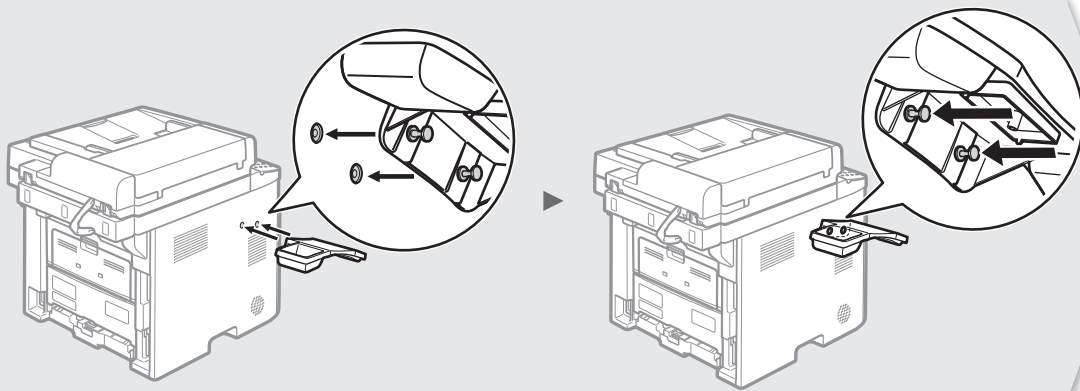
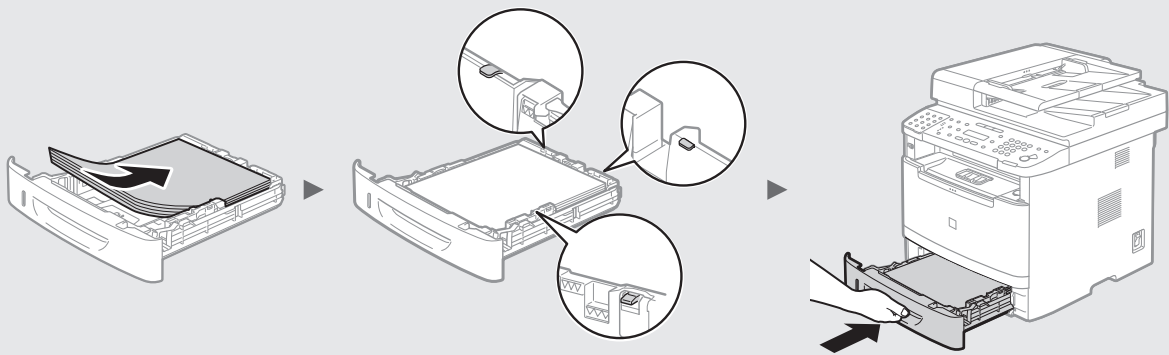
X 1





★ = 100 mm



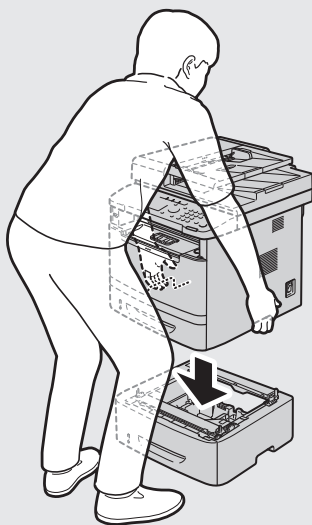


## 将选购纸盒连接至本机（可选）

从包装箱取出纸盒，移除所有包装材料，包括包装带，然后再将选购纸盒连接至本机。确保在连接时，本机和选购纸盒面向相同方向。

### 注释

移动主机时，确保使用左侧和右侧提供的手柄从前面搬运，如插图所示。



备忘



A large, empty rectangular box with a thin black border, occupying most of the page. It is intended for taking notes or writing a memo.

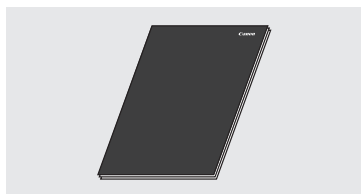
# 目录

关于提供的手册.....	8
菜单导航和文本输入方法 .....	8
连接电源线并打开电源 .....	9
指定初始设置.....	9
选择将本机连接至计算机的方法.....	9
通过有线局域网进行连接 .....	10
通过 USB 电缆进行连接.....	10
通过无线局域网进行连接（仅 MF6160dw） .....	10
设置无线局域网（仅 MF6160dw） .....	11
设置纸张尺寸和类型.....	13
指定传真初始设置并连接电话线 .....	13
安装驱动程序/软件 .....	13
执行实用任务.....	14
清除卡纸 .....	15
更换墨盒 .....	16

## 关于提供的手册

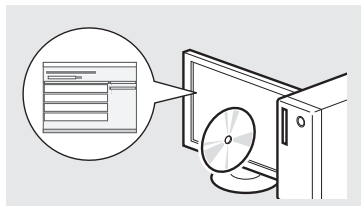
### ① 入门指南 (本手册) :

请先阅读该手册。该手册介绍本机的安装、设置以及注意事项。使用本机之前, 请务必阅读该手册。



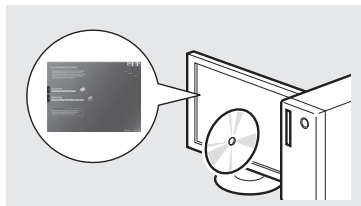
### ② MF 驱动程序安装指南 (User Software and Manuals CD-ROM):

然后阅读该手册。该手册说明软件的安装方法。



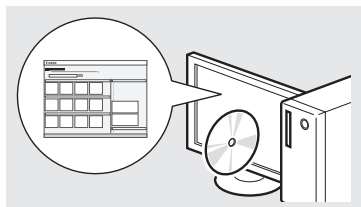
### ③ 发送设置指南 (User Software and Manuals CD-ROM):

阅读本节了解如何设置发送功能。



### ④ 电子手册 (User Software and Manuals CD-ROM):

根据需要阅读所需章节。电子手册按主题分类, 便于查找所需信息。



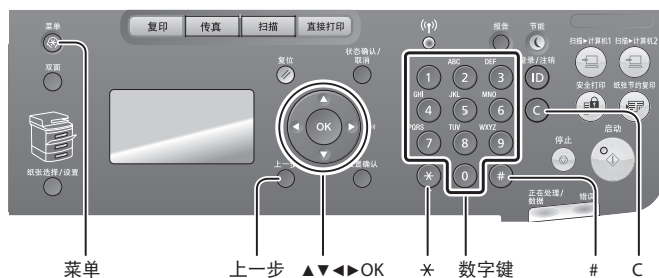
## 从 CD-ROM 查看电子手册

- 1 将 User Software and Manuals CD-ROM 插入计算机。
- 2 单击 [手册]。
- 3 单击 [电子手册]。

† 根据使用的操作系统, 会显示安全保护信息。

† 如果 User Software and Manuals CD-ROM 已插入计算机但未显示 [手册], 请取出 CD-ROM 然后重新插入。

## 菜单导航和文本输入方法



### 输入文本、符号和数字

	输入模式: <A>	输入模式: <a>	输入模式: <12>
1	@ . - _ /		1
2	ABC	abc	2
3	DEF	def	3
4	GHI	ghi	4
5	JKL	jkl	5
6	MNO	mno	6
7	PQRS	pqrs	7
8	TUV	tuv	8
9	WXYZ	wxyz	9
0	(不可用)		0
#	- * # ! " ; : ^ ` _ = /   ' ? \$ @ % & + \ " ( ) [ ] { } < >		(不可用)

### 浏览菜单

#### 项目选择或在菜单项目之间移动光标

使用 [▲] 或 [▼] 选择项目。使用 [OK] 或 [▶] 进到下一层级。使用 [◀] (上一步) 或 [◀] 返回上一层级。

#### 设置信息

按 [OK]。然而, 显示屏上出现 <应用> 时, 选择 <应用>, 然后按 [OK]。

### 更改输入模式

输入模式	可用文本
<A>	大写字母和符号
<a>	小写字母和符号
<12>	数字

### 文本输入方法

#### 更改输入模式

按 [▼] 选择 <输入模式>, 然后按 [OK]。也可按 [⊕] (T) 更改输入模式。

#### 输入文本、符号和数字

使用数字键或 [⊕] (符号) 进行输入。

#### 移动光标 (输入空格)

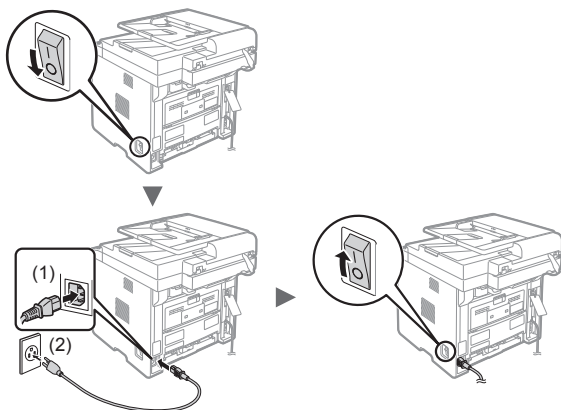
使用 [◀] 或 [▶] 进行移动。将光标移动到文本的末尾, 然后按 [▶] 输入空格。

#### 删除字符

使用 [⊖] (清除) 进行删除。按住 [⊖] (清除) 会删除所有字符。



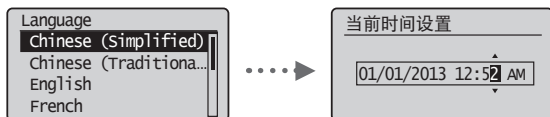
## 连接电源线并打开电源



- ⓘ 此时请勿连接 USB 电缆。安装软件时连接它。

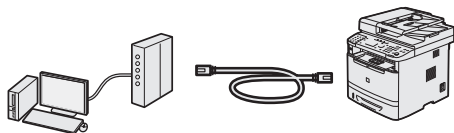
## 指定初始设置

参照屏幕指示，设置语言和时间。有关菜单导航和数字输入的详细信息，请参阅“菜单导航和文本输入方法”（⊙ 第 8 页）。



## 选择将本机连接至计算机的方法

### ● 通过有线局域网进行连接



可以通过有线路由器将本机连接至计算机。使用局域网电缆将本机连接至有线路由器（访问点）。

† 确保路由器上有可用的端口以连接本机和计算机。

† 准备一根 5 类局域网或以上的双绞线电缆。

⊙ 请参阅“通过有线局域网进行连接”（第 10 页）。

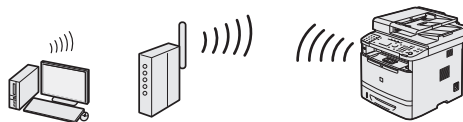
### ● 通过 USB 电缆进行连接



可以使用 USB 电缆将本机连接至计算机。

⊙ 请参阅“通过 USB 电缆进行连接”（第 10 页）。

### ● 通过无线局域网进行连接（仅 MF6160dw）



可以通过无线路由器\* 将本机连接至计算机。由于以无线方式连接，因此不需要局域网电缆。

\* 需要支持 IEEE802.11b/g/n 的无线路由器（访问点）。

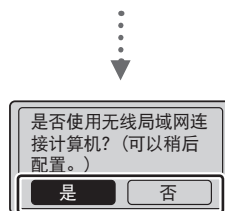
### 检查路由器

根据使用的路由器（访问点），从以下两个方法中进行选择。

- 有按钮。  
如果路由器（访问点）上有按钮，且如果路由器上有标记，则可以轻松进行设置。



- 没有按钮。  
如果路由器（访问点）上没有按钮，则可以手动选择 SSID 并完成设置。



- 有按钮。  
⊙ 从“按钮模式”的步骤 4（第 11 页）开始。
- 没有按钮。  
⊙ 从“手动设置访问点”的步骤 4（第 12 页）开始。

### 通过有线局域网连接计算机

⊙ 进到“通过有线局域网进行连接”（第 10 页）。

### 通过 USB 电缆连接计算机

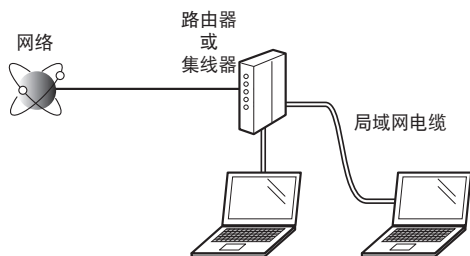
⊙ “通过 USB 电缆进行连接”（第 10 页）。

### 之后通过无线局域网连接计算机

⊙ 进到“通过无线局域网进行连接（仅 MF6160dw）”（第 10 页）。

## 通过有线局域网进行连接

### 设置前检查



#### 是否已使用局域网电缆正确连接了计算机和路由器（或集线器）？

有关详细信息，请参阅所用网络设备的使用说明书，或联系网络设备的制造商。

#### 计算机上的网络设置是否完成？

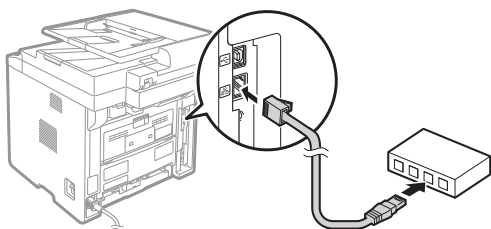
如果没有正确配置计算机，即使完成了以下设置，可能也无法使用有线局域网连接。

#### 注释

- 无法同时连接有线局域网和无线局域网。另外，本机默认设置为“有线局域网”。
- 当连接至没有安全保护的的网络环境时，个人信息可能会暴露给第三方。请注意保护。
- 如果要在办公室内连接局域网，请联系网络管理员。

## 通过有线局域网进行连接

### 1 连接局域网电缆。



将在 2 分钟内自动配置 IP 地址。如果要手动设置 IP 地址，请参阅以下内容。

- ⊕ 电子手册“网络设置”▶“基本网络设置”▶“设置 IP 地址”

### 2 使用 User Software and Manuals CD-ROM 安装驱动程序和软件。

- ⊕ 请参阅“安装驱动程序/软件”（第 13 页）。
- ⊕ 进到“设置纸张尺寸和类型”（第 13 页）。

## 通过 USB 电缆进行连接

安装 MF 驱动程序和 MF Toolbox 后再连接 USB 电缆。

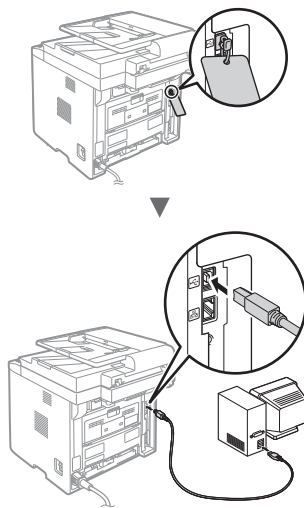
#### 注释

- 如果在安装 MF 驱动程序之前连接了 USB 电缆，请参阅《MF 驱动程序安装指南》。

### 1 使用 User Software and Manuals CD-ROM 安装驱动程序和软件。

- ⊕ 请参阅“安装驱动程序/软件”（第 13 页）。

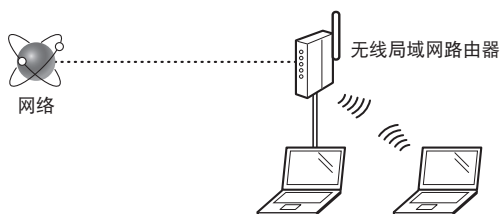
### 2 连接 USB 电缆。



- ⊕ 进到“设置纸张尺寸和类型”（第 13 页）。

## 通过无线局域网进行连接（仅 MF6160dw）

### 设置前检查



#### 是否使用局域网电缆或无线局域网将计算机正确连接到路由器（访问点）？

有关详细信息，请参阅所用网络设备的使用说明书，或联系网络设备的制造商。

#### 计算机上的网络设置是否完成？

如果没有正确配置计算机，即使正确完成了以下设置，也可能无法使用无线局域网连接。


## 注释

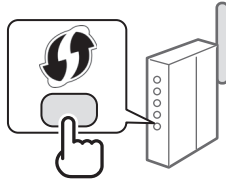
- 无法同时连接有선局域网和无线局域网。另外，本机默认设置为“有线局域网”。
- 当连接至没有安全保护的的网络环境时，个人信息可能会暴露给第三方。请注意保护。
- 如果要在办公室内连接局域网，请联系网络管理员。

## 检查路由器

选择连接到无线局域网的连接方法。根据使用的路由器（访问点），从以下两个方法中进行选择。

### ● 有按钮。

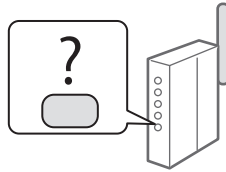
本机支持 WPS（Wi-Fi 保护设置）。如果路由器（访问点）上有按钮，且如果路由器上有  标记，则可以轻松进行设置。



† 如果不确定路由器是否支持 WPS，请参阅产品随附的使用说明书，或联系产品制造商。

### ● 没有按钮。

如果路由器（访问点）上没有按钮，则可以手动选择 SSID 并完成设置。在此情形下，需要记下路由器（访问点）的 SSID 和网络密钥。要了解如何找出 SSID 和网络密钥，请参阅“检查无线局域网路由器 / 访问点的 SSID 或网络密钥”（第 12 页）。




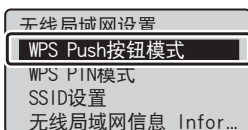
**要使用 WPS PIN 码方法进行设置或手动设置：**

- ⊕ 电子手册“连接到无线 LAN（仅适用于 MF6160dw）”

## 设置无线局域网（仅 MF6160dw）

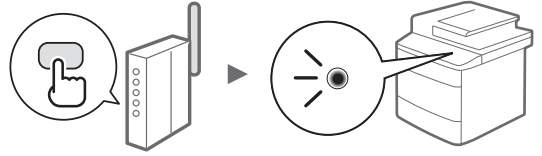
### 按钮模式

- 1 按 [  ]（菜单）。
- 2 选择 <网络设置>，然后按 [OK]。
- 3 选择 <无线局域网设置>，然后按 [OK]。
- 4 选择 <WPS Push按钮模式>，然后按 [OK]。



- 5 选择 <是>，然后按 [OK]。

- 6 在步骤 5 中选择 <是> 后，应在 2 分钟内按下 WPS 按钮。按住\*按钮直到灯亮或闪烁。  
\* 根据所用的路由器，要按住按钮的时间可能也不同。



**连接后等待约 2 分钟。**

IP 地址会在这段时间内进行设置。

**显示错误信息时：**

按 [OK] 关闭屏幕，检查网络密钥是否正确，然后重新设置。如果重试后仍然无法检测到访问点，请参阅以下内容。

- ⊕ 电子手册“屏幕信息”

**检查网络连接时：**

可以使用已连接至网络的计算机检查本机是否已正确连接至网络。

- ⊕ 电子手册“检查网络连接”

**要手动设置 IP 地址：**

- ⊕ 电子手册“连接到无线 LAN（仅适用于 MF6160dw）”

### 手动设置访问点


如果不知道使用的 SSID（访问点名称）和网络密钥，请查看贴附在无线局域网路由器上的标签或使用“Canon MF/LBP 无线设置助手”（“检查无线局域网路由器 / 访问点的 SSID 或网络密钥”（第 12 页）以获悉 SSID 和网络密钥。）在下方写下 SSID 和网络密钥以供参考。

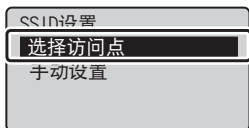
#### SSID

有时候会写成网络名称或访问点名称。如果有多个 SSID，请全部写下。

#### 网络密钥

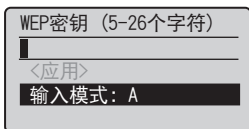
有时候会写成 PIN、WEP 密钥、WPA/WPA2 密码短语、PSK 或预共享密钥。

- 1 按 [  ] (菜单)。
- 2 选择 <网络设置>, 然后按 [OK]。
- 3 选择 <无线局域网设置>, 然后按 [OK]。
- 4 选择 <SSID设置>, 然后按 [OK]。
- 5 选择 <选择访问点>, 然后按 [OK]。

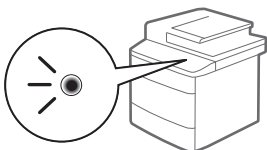


- 6 选择写下的访问点, 然后按 [OK]。  
如果显示多个匹配的 SSID, 选择最上面的一个 (信号最强的一个)。
- 7 输入网络密钥。

- ① 使用数字键输入网络密钥。
- ② 选择 <应用>, 然后按 [OK]。



- 8 选择 <是>, 然后按 [OK]。
- 9 显示 <已连接。> 屏幕后, 请等待至 Wi-Fi 指示灯停止闪烁并点亮。



连接后等待约 2 分钟。  
IP 地址会在这段时间内进行设置。

#### 显示错误信息时:

按 [OK] 关闭屏幕, 检查网络密钥是否正确, 然后重新设置。

如果重试后仍然无法检测到访问点, 请参阅以下内容。

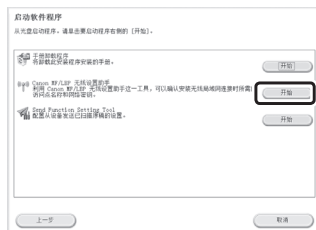
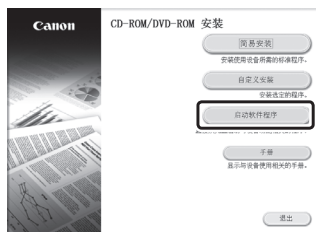
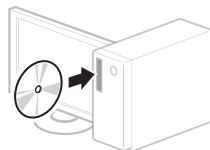
- ⊕ 电子手册“屏幕信息”

#### 要手动设置 IP 地址:

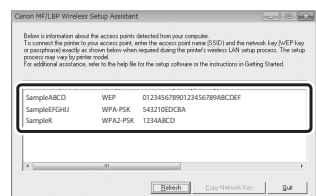
- ⊕ 电子手册“连接到无线 LAN (仅适用于 MF6160dw)”

## 检查无线局域网路由器 / 访问点的 SSID 或网络密钥

可以使用本机随附的 User Software and Manuals CD-ROM 中提供的“Canon MF/LBP 无线设置助手”检查 SSID 或网络密钥。



在第 11 页上写下访问点的名称 (SSID) 和网络密钥。显示多个访问点时, 将显示的所有 SSID 都写下来。

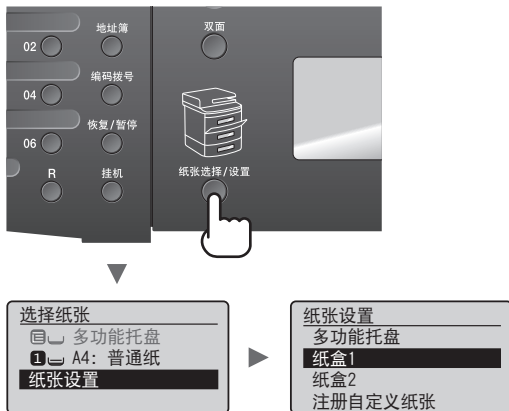


#### 如果未显示无线局域网路由器的信息

- 单击 [Refresh]。
- 如果单击 [Refresh] 按钮后仍然没有显示信息, 检查无线局域网 (访问点) 的计算机设置是否完成。

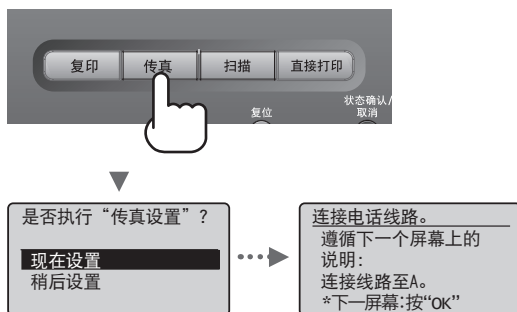
## 设置纸张尺寸和类型

参照屏幕指示，设置纸张尺寸和类型。



## 指定传真初始设置并连接电话线

### 1 指定传真初始设置。



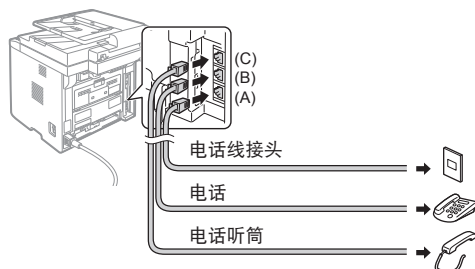
参照“传真设置向导”指定传真号码、单位名称和接收模式。有关接收模式的详细信息，请参阅电子手册。

☉ 电子手册“传真”▶“使用传真功能”▶“接收传真”▶“接收模式”

### 如何使用用户名

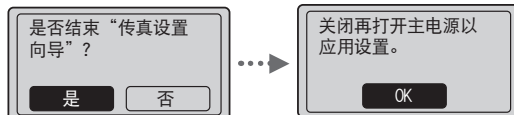
发送文档时，所注册的发送方信息会打印在接收方的纸张上。

### 2 连接电话电缆。



显示屏上出现 <连接电话线路。> 时，参照插图连接电话电缆。

### 3 退出传真设置向导，然后重新启动本机。



关闭本机电源，再次打开电源前请等待至少10秒钟。不会自动检测电话线类型。参阅电子手册并手动设置电话线。

☉ 电子手册“传真”▶“使用传真功能”▶“更改传真设置（使用[菜单]按钮可指定的设置）”▶“配置发送设置”▶“选择线路类型”

## 安装驱动程序/软件

使用 User Software and Manuals CD-ROM 安装驱动程序和软件。有关安装步骤的详细信息，请参阅《MF 驱动程序安装指南》。

† 也可从佳能网站下载驱动程序。



## 执行实用任务

可以使用本机中的各种功能。以下功能为可以经常使用的主要功能一览。

### 复印

#### 放大 / 缩小复印件

可以将标准尺寸的文档放大或缩小复印到标准尺寸的纸张上，或按百分比指定复印倍率。

#### 双面复印

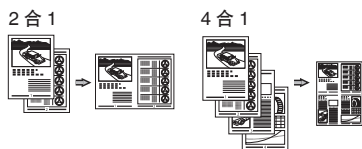
可以将单面文档复印到纸张的双面。

#### 分套

可以按纸张顺序进行分套复印。

#### 缩小布局

可以缩小多个文档以将其复印到单页上。



#### 复印 ID 卡

可以将双面卡复印到纸张的单面。

### 传真

#### 直接从计算机发送文档 (PC 传真)

除了普通的发送和接收传真外，还可以使用 PC 传真。

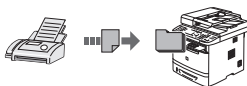
#### 发送

可以在地址簿中注册传真接收方。可以使用多种方法指定接收方，让您可以轻松快速地发送文档。

- 搜索接收方
- 单触键
- 编码拨号
- 接收方群组
- LDAP 服务器
- 从发送历史记录中指定
- 多路发送
- 延迟发送

### 接收

- 在存储器中接收  
可以在存储器中存储接收的文档。可以随时打印保存的文档；如果不需要，可以删除。



- 远程接收  
如果连接了外接电话，在电话呼叫时可以使用电话机的拨号按钮拨打接收传真的 ID 号码立刻切换为传真接收模式。

### 打印

#### 放大/缩小打印

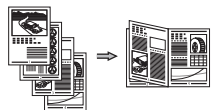
#### 双面打印

#### 缩小布局

可以缩小多个文档以将其打印到单页上。



#### 手册打印



#### 海报打印

#### 水印打印

#### 打印前显示预览

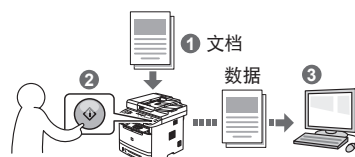
#### 选择“配置文件”

### 网络设置

本机配备可以用于轻易构建网络环境的网络接口。可以从与本机连接的所有计算机打印文档、使用 PC 传真以及使用网络扫描。本机支持通过作为办公室中的共享设备来提高工作效率。

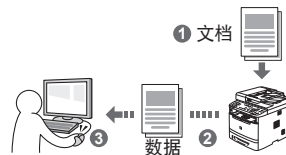
### 扫描

#### 使用本机的操作面板保存文档



#### 从计算机进行操作保存文档

- 使用 MF Toolbox 进行扫描



- 从应用程序进行扫描

- 使用 WIA 驱动程序进行扫描

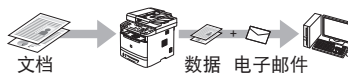
#### 保存在 USB 存储器中

可以将扫描的文档保存在连接至本机的 USB 存储器中。



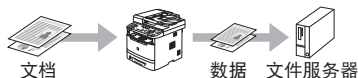
#### 以电子邮件发送扫描的文档

可以将扫描的文档发送至电子邮件应用程序。



#### 将扫描的文档发送至文件服务器

可以将扫描的文档发送至文件服务器。



### 远程用户界面

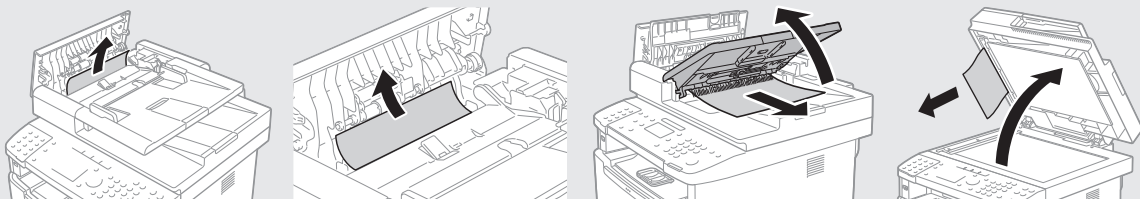
可以从网络上的计算机了解本机的状况。可以通过网络访问本机并管理作业或指定各种设置。

## 清除卡纸

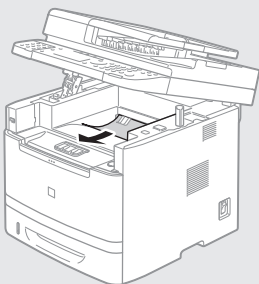
如果显示以下屏幕，则输稿器或本机内部发生了卡纸。参照屏幕上显示的步骤取出卡住的文档或纸张。本手册仅说明发生卡纸的区域。有关各功能的详细信息，请参阅电子手册。

⌘ 卡纸。  
按 [▶] 显示步骤。

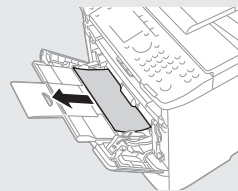
输稿器



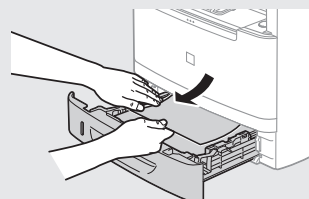
输出区域



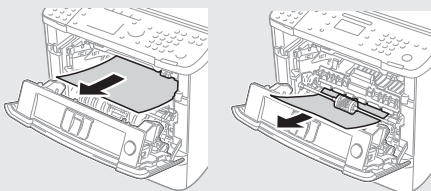
多功能托盘



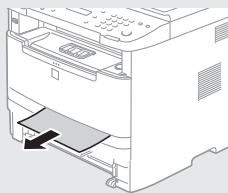
纸盒



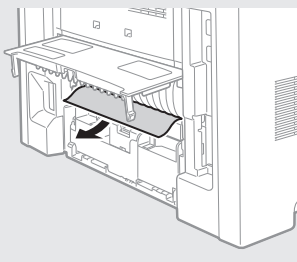
前盖



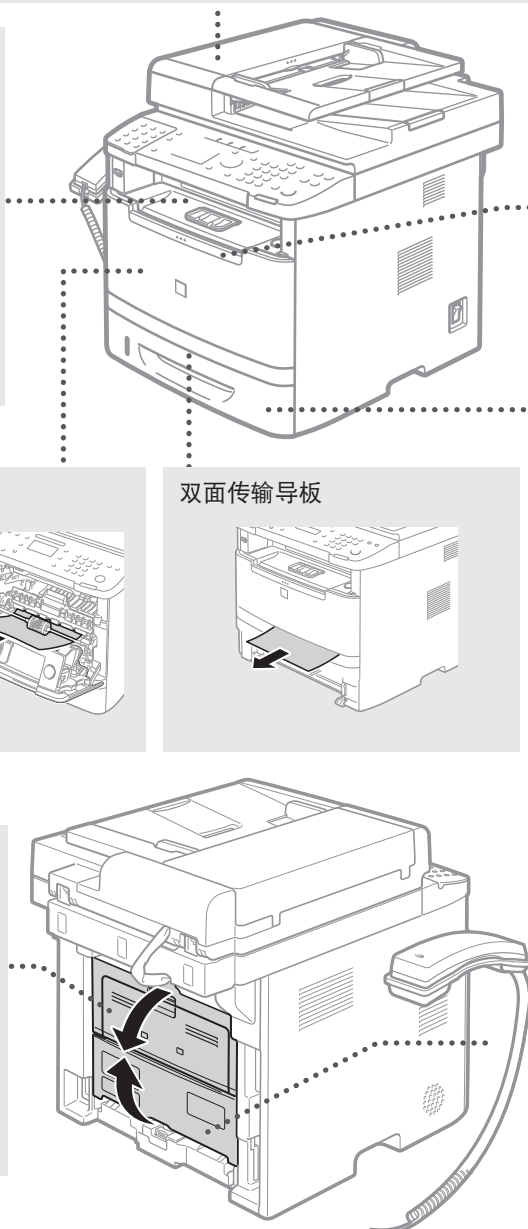
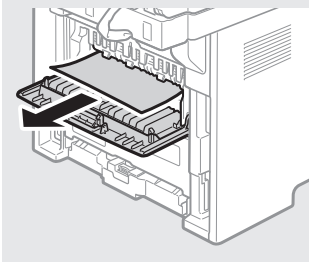
双面传输导板



双面组件



后盖



## 更换墨盒

墨盒为耗材。如果在作业运行的过程中墨粉即将耗尽或完全耗尽，则屏幕上会显示信息，或可能出现以下问题。请相应采取适当的措施。

### 显示信息时

如果在作业运行的过程中墨粉即将耗尽，则屏幕上会显示信息。

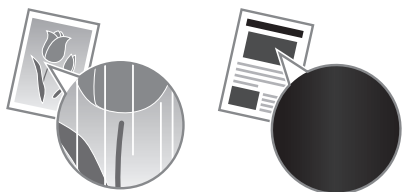
信息	屏幕上显示信息时	说明和方案
<准备墨粉盒。>	很快需要更换墨盒时。	摇动墨盒使墨盒内的墨粉均匀分布。 ④ 电子手册“更换墨盒之前” 推荐打印大量文档之前更换墨盒。 ④ 电子手册“更换墨盒”

### 打印件会出现白色条纹或显示部分褪色时：

打印件上出现白色条纹或显示部分褪色时，即使屏幕上未显示任何消息，墨盒也已近乎到达了其使用寿命。当打印质量变得无法接受时，请参阅以下内容修正该问题。

### 如果打印件出现白色条纹或显示部分褪色

墨粉几近耗尽时，打印件会出现白色条纹或显示部分褪色。



即使墨粉几近耗尽，显示屏上也没有提示信息出现。打印件出现白色条纹或显示部分褪色时，请更换墨盒。在上述这类情况下，请勿执行<复印图像调整>。即使您尝试使用此功能进行调整，情况也不会改善。

### 当出现此问题时：

更换墨盒前，请按照下面程序中的步骤进行操作。本机会继续打印直至墨粉耗尽。

- ④ 电子手册“更换墨盒之前”

### 如果打印质量仍然不佳：

如果在执行以下步骤中的操作后问题依然存在，请更换墨盒。

- ④ 电子手册“更换墨盒”



## 本手册中使用的符号

### ▲ 警告

表示有关操作的警告。如果没有正确执行相关操作，可能会导致死亡或人身伤害。为安全使用本机，务必注意这些警告提示。

### ▲ 注意

表示有关操作的注意事项。如果没有正确执行相关操作，可能会导致人身伤害。为安全使用本机，务必注意这些注意提示。

### ● 须知

表示操作方面的要求和限制事项。务必仔细阅读这些条目以便正确操作本机，避免本机损坏或财产损失。

## 本手册中使用的按键和按钮

以下标记和按键名称为本手册中按下按键的表述方法的示例。

- 操作面板键：[按键图标] + (按键名称)  
示例：[⏹] (停止)
- 显示：<指定接收方。>
- 计算机显示器上的按钮和项目：[参数选择]

## 本手册中使用的插图和显示内容

除非另行说明，否则本手册中使用的插图和显示内容仅适用于 imageCLASS MF6160dw。

## 重要安全说明

操作本机之前，请仔细阅读本手册和电子手册中的“重要安全说明”。

此处说明旨在防止对用户或其他人员造成人身伤害或防止对财产造成损失，请务必留意此处的说明和操作要求。

请注意，如果不遵守此处列出的指示或将本机用于非指定目的以外的其他目的，或本机经过了非佳能授权维修人员的修理或改装，用户将对造成的损失负全部责任。

## 安装

### ▲ 警告

- 请勿在酒精制品或油漆稀释剂之类易燃物质附近安装本机。如果这些物质接触到本机内部的电气部件，可能会引燃这些物质导致火灾或增加触电的风险。
- 请勿将项链和其他金属物体或盛装有液体的容器放在本机上。如果外来异物接触到本机内部的电气部件，可能会导致火灾或触电。  
如果这些物体落入本机，立即关闭本机电源并联系当地佳能经销商。
- 不要在任何医疗设备附近使用。本机释放的电磁波可能会干扰医疗设备，进而可能导致严重意外。

### ▲ 注意

- 请勿将本机安装在以下位置。否则可能导致人身伤害、火灾或触电。
  - 不稳定的位置
  - 易受到剧烈震动的位置
  - 会挡住通风口的位置（距离墙壁、床、粗糙的毯子和其他类似物体太近）
  - 潮湿或多尘的位置
  - 暴露于阳光或的位置或室外
  - 易受高温影响的位置
  - 靠近明火的位置
  - 通风不畅的位置
- 尽管操作本机时会产生臭氧，但是不会对人体造成任何影响。然而，如果要长时间使用本机，确保安装场所通风流畅。
- 请勿将未经许可的电缆连接至本机。否则可能会导致火灾或触电。
- 在海拔 3,000 米或以上使用带有硬盘的设备时，设备可能无法正常运行。

## 电源

### ▲ 警告

- 请勿使用非本机提供的电源线，因为这可能导致火灾或触电。
- 请勿改装或弯曲电源线或用力拉扯电源线。请勿在电源线上放置重物。损坏电源线可能会导致火灾或触电。
- 请勿用沾湿的手插上或拔下电源线，否则可能导致触电。
- 请勿为本机使用延长线或多脚插座。否则可能会导致火灾或触电。
- 请勿缠绕电源线或将电源线打结，因为这可能导致火灾或触电。
- 将电源插头完全插入交流电源插座。否则可能会引起火灾或触电。
- 雷雨天气，请将电源插头完全从插座中拔出。否则可能会导致火灾、触电或故障。

### ▲ 注意

- 仅使用与此处列出的电压要求相符的电源。否则可能会导致火灾或触电。
- 请勿阻碍连接本机的电源插座，确保可以在紧急时轻易的拔出电源线。

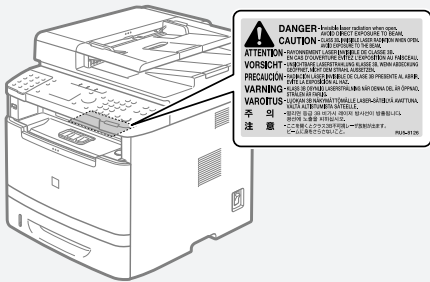
## 操作

### ▲ 警告

- 请勿拆卸或改装本机。因为本机内部有高温和高电压部件，它们可能引起火灾或触电。
- 请勿让儿童接触或玩耍电源线、线缆、内部部件或电气部件。否则可能会导致严重人身伤害。
- 如果本机发出异常噪音、气味或烟雾或发生过热，请联系佳能授权经销商。继续使用，可能会导致火灾或触电。
- 请勿在本机附近使用易燃喷雾剂。如果易燃物质接触到本机内部的电气部件，则可能导致火灾或触电。

## ▲ 注意

- 为了安全，如果长时间不使用本机，请拔出电源线。
- 打开或关闭盖板时请小心，防止伤到手。
- 请让手和衣物远离输出区域的辊。如果被辊夹到手或衣物，可能会导致人身伤害。
- 使用时或使用刚刚结束时，本机内部和输出槽非常热。避免接触这些区域，防止灼伤。同时，打印的纸张刚刚输出时可能也非常热，因此操作时请小心。否则可能会导致灼伤。
- 激光束会对人体产生危害。激光束被封盖限制在激光扫描仪装置内，因此在本机的正常操作中，不会有激光束逸出的危险。请阅读以下注释和说明以确保安全。
  - 切勿打开本手册中未指示的盖板。
  - 请勿撕下贴在激光扫描仪装置封盖上的“注意”标签。



- 如果激光束溢出并进入眼睛，激光束的照射可能损伤眼睛。

## 维护和检查

### ▲ 警告

- 清洁前，请关闭本机并从插座上拔下电源线。否则可能会导致火灾或触电。
- 定期将电源插头从插座上拔下并使用干布清洁插头的插脚根部和插座附近，清除上面的灰尘和污垢。如果潮湿，积尘可能会导致短路或火灾。
- 使用潮湿并充分拧干的布清洁本机。仅用水将布蘸湿。请勿使用酒精、苯、油漆稀释剂或其他易燃物质。如果这些物质接触到本机内部的电气部件，则可能导致火灾或触电。
- 定期检查电源线和插座是否损坏。检查本机是否有生锈、凹痕、划痕、裂口或发生过热。使用维护不当的设备可能会导致火灾或触电。

## 耗材

### ▲ 警告

- 请勿将用过的墨盒丢入明火。这可能引燃墨粉，导致灼伤或火灾。
- 如果墨粉意外洒出或散落，请小心使用软湿布将墨粉擦拭干净，以免吸入。切勿使用真空吸尘器来清理洒出的墨粉。否则，可能会造成真空吸尘器故障，或因为释放静电而导致粉尘爆炸。

### ▲ 注意

- 请将墨盒和其他耗材放置在儿童无法触及的地方。如果误吞墨粉，请立即就医或联系有毒物质控制中心。

- 请勿试图拆卸墨盒。否则墨粉可能会飞散而进入眼睛或口中。如果墨粉进入了眼睛或口中，请立即用冷水冲洗并立即就医。
- 如果墨粉从墨盒漏出，请注意不要吸入墨粉，也勿让它直接接触皮肤。如果墨粉接触皮肤，请立即用肥皂清洗。如果吸入了墨粉，或者皮肤由于接触墨粉而感到不适，请立即就医或联系有毒物质控制中心。

## 其他

### ▲ 警告

- 如果您正在使用心脏起搏器：  
本机会产生低能磁场。如果您使用心脏起搏器并且感觉不舒服，请立即离开本机并就医。

## 法律声明

### 型号名称

MF6160dw (F166102)

MF6140dn (F166102)

## 激光安全信息

激光辐射会对人体产生危害。因此，本设备内部的激光辐射完全被密封在保护罩和外部盖板之内。用户在正常操作产品的过程中，本机不会泄漏辐射。

本机根据 IEC 60825-1:2007、EN60825-1:2007 分类为 1 类激光产品。

## 本机中的有毒和有害物质

部件名称	有毒有害物质或元素					
	铅 (Pb)	汞 (Hg)	镉 (Cd)	六价铬 (Cr (VI))	多溴联苯 (PBB)	多溴二苯醚 (PBDE)
1. 电源/高压电源	×	○	×	○	○	○
2. 束线	○	○	○	○	○	○
3. 操作面板/读取部	×	○	○	○	○	○
4. 印刷电路板	×	○	○	○	○	○
5. 外壳/框架	×	○	○	○	○	○
6. 内部部件	×	○	×	○	○	○

○：表示该有毒有害物质在该部件所有均质材料中的含量均在SJ/T11363-2006规定的限量要求以下。  
×：表示该有毒有害物质至少在该部件的某一均质材料中的含量超出SJ/T11363-2006规定的限量要求。



中华人民共和国  
电子信息产品污染  
控制标志

本标志适用于在中华人民共和国销售的电子信息产品，标志中央的数字代表产品的环保使用期限。

## 220 至 240 V 型号

在本机的激光扫描组件上贴有下列标签。



本机已根据 IEC 60825-1:2007、EN60825-1:2007 进行分类，符合下列类别：

CLASS 1 LASER PRODUCT

LASER KLASSE 1

APPAREIL À LASER DE CLASSE 1

APPARECCHIO LASER DI CLASSE 1

PRODUCTO LÁSER DE CLASE 1

APARELHO A LASER DE CLASSE 1

LUOKAN 1 LASER-TUOTE

LASERPRODUKT KLASSE 1

### 注意

使用非本机手册中指定的控制、调节或操作步骤可能会造成有害的辐射暴露。

## 使用您的产品和使用图像的法律限制

使用您的产品扫描、打印或以其他方式复制某些文件，以及使用通过您的产品扫描、打印或以其他方式复制的图像可能受到法律禁止，并且可能会导致民事和（或）刑事责任。下面列出了这些文件，但并不详尽。本清单旨在作为一种指南。如果您不能确定使用产品扫描、打印或以其他方式复制任何特定文件，以及使用扫描、打印或以其他方式复制的图像是否合法，您应事先向您的法律顾问咨询相关信息。

- 纸币
- 旅行支票
- 汇票
- 粮票
- 储蓄证明
- 护照
- 邮票（作废或未作废的邮票）
- 移民文件
- 确定身份的饰章或勋章
- 国内税收印鉴（作废或未作废的印鉴）
- 义务服兵役文件或草拟文件
- 债券或其他债务证明
- 政府机构签发的支票或草案
- 证券证明
- 机动车驾驶证和所有权证明
- 受版权保护的作品或艺术品且未征得版权所有者的同意

我们已尽最大努力保证本手册没有错误和遗漏之处。不过，由于我们一直在不断改进我们的产品，因此如果需要精确的规格，敬请联系佳能公司。

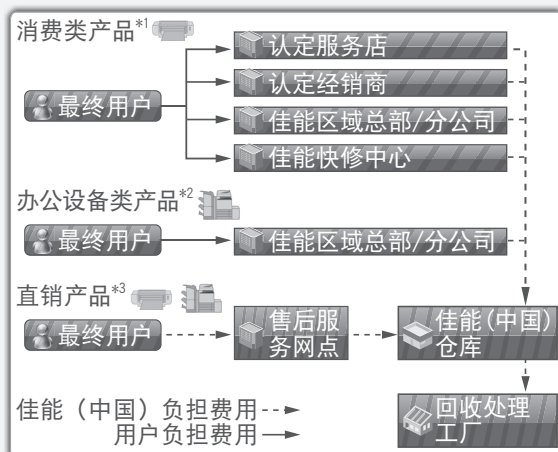
## 为完全避免电能消耗

即使只把电源插头插入交流电源插座，也会消耗微量的电能。为完全避免电能消耗，请从交流电源插座中拔出电源插头。

## 关于佳能（中国）的环保回收体制

佳能（中国）实施废弃产品的回收再利用体制，您可以将废弃的复印机、传真机、打印机和耗材等产品通过佳能的认定销售或服务店转送至佳能公司进行回收。我们将对回收后的废弃产品按照中国的法律法规相关规定，通过佳能认定的政府环保机构指定的具备环境保护资质的处理企业进行正确的回收、再利用处理，确保节约资源，降低环境污染。敬请联系佳能（中国）热线服务中心

4006-222666 垂询废弃产品的回收事宜。



\*1 无需维修服务人员上门服务的产品

\*2 需维修服务人员上门服务，但不属于佳能直销的产品

\*3 需维修服务人员上门服务，且属于佳能直销的产品

## 关于运行声响的提示

根据本机使用环境、动作模式的不同对本机运行时产生的声响的感觉有所不同。如果您介意本机运行时产生的声响，建议您将本机安装在相对独立的空间；或者避免安装本机在您的工作区域。



（“仅适用于海拔2000m及以下地区安全使用”），为根据GB4943.1-2011进行的标注。



（“仅适用于非热带气候条件下安全使用”），为根据GB4943.1-2011进行的标注。

根据型号不同，部分产品上没有上述标志。

# Canon

---

**原产地：中国**  
**进口商：佳能(中国)有限公司**  
**地址：100005 北京市东城区金宝街89号金宝大厦15层**

**佳能(中国)有限公司北京分公司**  
地址：北京市东城区北三环东路36号环球贸易中心A栋15层  
电话：(010)85139955 邮政编码：100013

**佳能(中国)有限公司上海分公司**  
地址：上海市黄浦区南昌路45号城汇大厦10层  
电话：(021)23082600 邮政编码：200020

**佳能(中国)有限公司广州分公司**  
地址：广州市天河区天河路385号太古汇一座4层  
电话：(020)38133388 邮政编码：510620

**佳能(中国)有限公司成都分公司**  
地址：成都市锦江区顺城大街8号中环广场1座13楼  
电话：(028)86203909 邮政编码：610016

修订日期：2013.8

